

**МАТЕРИАЛЫ ЗАДАНИЙ ОЛИМПИАДЫ ШКОЛЬНИКОВ
ОТБОРОЧНОГО И ЗАКЛЮЧИТЕЛЬНОГО ЭТАПОВ ОЛИМПИАДЫ,
ОТВЕТЫ НА ЗАДАНИЯ ЗАКЛЮЧИТЕЛЬНОГО ЭТАПА С УКАЗАНИЕМ
ВЫСТАВЛЯЕМЫХ БАЛЛОВ ЗА КАЖДОЕ ЗАДАНИЕ**

**Многопредметной олимпиады «Юные таланты» по предмету «География»
Порядковый номер олимпиады в Перечне (Приказ Министерства образования
и науки Российской Федерации № 120 от 20 февраля 2015 г.): 25**

Многопредметная олимпиада «Юные таланты» по предмету «География» проводится в два этапа.

Первый этап – отборочный – проводится на основе тестовых технологий, которые предполагают наличие разных форм и видов тестовых заданий.

Второй этап – заключительный очный (финальный) – проводится в два тура: письменный и устный.

Вашему вниманию предлагаются задания олимпиады 2014 – 2015 учебного года. Все задания авторские. Они разработаны членами методической комиссии.

1. ЗАДАНИЯ И КЛЮЧИ ОТВЕТОВ ОТБОРОЧНОГО ЭТАПА

Отборочный этап включает 30 тестовых вопросов. Общая максимальная сумма баллов за отборочный этап – 50. Задания отборочного этапа составлялись для двух параллелей: 6–7-е и 8–11-е классы.

ЗАДАНИЯ ОТБОРОЧНОГО ЭТАПА ДЛЯ 6–7-х КЛАССОВ

Уважаемые участники олимпиады «Юные таланты. География»!

Перед Вами задания отборочного этапа VIII Многопредметной олимпиады «Юные таланты» по предмету «География».

Во время выполнения заданий пользоваться любыми справочными материалами, включая школьные атласы, энциклопедии, словари, не разрешается. Категорически запрещается использовать мобильные телефоны (в т.ч. в качестве микрокалькулятора).

Перед началом работы обратите внимание на то, с какими типами тестовых заданий вам придётся работать.

1. Тестовые задания закрытого типа. Выполняя их, внимательно читайте формулировку вопроса и в соответствии с этим выбирайте один или несколько вариантов ответов.
2. Вопросы на соответствия. Вы увидите две (три) колонки, которые нужно соотносить друг с другом. При выполнении таких заданий вам необходимо выбрать порядковый номер объекта из первой колонки и соответствующее окошко во второй (третьей) колонке.
3. Тестовые задания на определение последовательности. Вам нужно будет выбрать правильную последовательность соответствующих объектов.
4. Тестовые задания открытого типа. Выполнение этих заданий предполагает дать однозначный ответ, который состоит из одного или нескольких слов. Если вопрос требует

указать один объект, явление, процесс и т.п., то необходимо вписать его название. Например, Капские горы. Если вопрос требует указать два или более объектов, явлений, процессов и т.п., то необходимо вписать их названия последовательно, указав соответствующие буквы, под которыми они зашифрованы. Одно название должно быть отделено от другого запятой, а после каждой буквы следует ставить закрывающую скобку. Например, А) Москва, Б) Пермь.

Время на выполнение теста 60 минут. Максимальное количество баллов за задания отборочного этапа – 50.

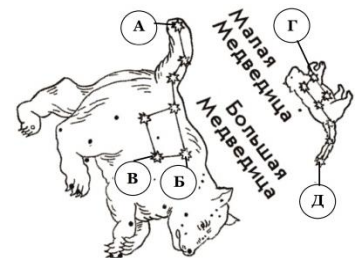
Надеемся, что наши задания будут для Вас интересными. Желаем Вам удачи!

ВОПРОСЫ ПО 1 БАЛЛУ

1. Выберите море, которое характеризуется наибольшим количеством островов и архипелагов.

- А) Северное Б) Норвежское В) Эгейское
Г) Тирренское Д) Красное

2. Полярная звезда используется в ориентировании, т.к. направление на неё совпадает с направлением на север и она практически неподвижна при суточном вращении звёздного неба. Выберите букву, под которой она изображена на рисунке.



- А Б В Г Д

3. Выберите российских мореплавателей.

- А) Беллинсгаузен Ф. Б) Беринг В. В) Врангель Ф.
Г) Литке Ф. Д) Нансен Ф.

4. Выберите природную зону, о которой идёт речь. Здесь обитает большое количество собственных, в т.ч. эндемичных видов животных и растений, а также мигрирующих животных. Всего в этой природной зоне обитает до 2/3 всех биологических видов планеты, и многие до сих пор не описаны.

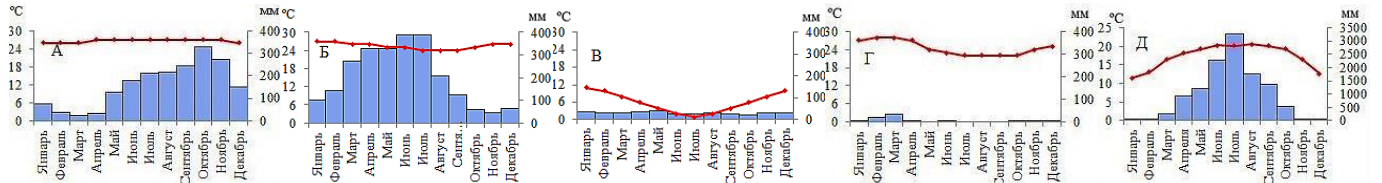
- А) тайга Б) влажные экваториальные леса
В) сезонно влажные (муссонные) леса Г) степи Д) саванны и редколесья

5. Речные острова – участки суши, окруженные водами реки. Наиболее крупный из них – о. Маражо – расположен в дельте этой реки. Выберите её.



6. Выберите климатограмму, характерную для небольшого города, имеющего географические координаты 25°17'с.ш., 91°43'в.д., расположенного на плато

Шиллонг на высоте 1313 м над уровнем моря. Недалеко от этого города находятся подвесные мосты, выращенные местными жителями (кхаси) из корней деревьев. Они делаются из корней специального дерева, направленных по определённому проволочному каркасу, пока не обретут форму моста. Такой процесс может длиться до 25 лет, и требует постоянного ухода и внимания. Некоторым сооружениям уже больше 500 лет.



7. Выберите термин, не тождественный понятию «залив».

- А) эстуарий Б) дельта В) лиман Г) фьорд Д) бухта

8. Выберите остров с наибольшей численностью населения.

- А) Лусон Б) Мадагаскар В) Новая Гвинея Г) Хонсю Д) Ява

9. Выберите термин, не имеющий отношение к Южной Америке.

- А) вади Б) кампос В) поророка Г) пуна Д) сельва

10. Выберите картографическую проекцию, в которой выполнена карта мира на флаге ООН.

- А) нормальной азимутальной Б) поперечной азимутальной
В) нормальной конической Г) поперечной цилиндрической
Д) проекции Меркатора



11. Найдите ошибку в сравнительной характеристике Азиатского барического максимума и Австралийского барического минимума.

- А) являются сезонными барическими центрами
Б) наибольшее влияние оказывают в декабре-феврале
В) ветры в обоих барических центрах отклоняются по часовой стрелке
Г) для этих барических центров характерен восходящий поток воздуха
Д) в зоне действия Азиатского максимума устанавливается антициклональный тип погоды, а в зоне действия Австралийского минимума – циклональный тип погоды

12. Выберите проливы, названные в честь российских мореплавателей.

- А) Вилькицкого Б) Крузенштерна В) Лаперуза Г) Моргана Д) Лонга

13. Две горные системы России имеют несколько сходных черт: вытянуты с севера на юг; преобладают низкогорья и среднегорья; максимальное количество осадков приходится на летний период. Отличаются они по времени образования (герцинская и мезозойская складчатости); а также наветренным склоном у

одной горной системы является западный, а у другой – восточный. Выберите горные системы, о которых идет речь.

- А) Алтай и Урал
 Б) Сихотэ-Алинь и Урал
 В) Срединный хребет Камчатки и Урал
 Г) Кавказ и Урал
 Д) Верхоянский хребет и Срединный хребет Камчатки

14. Выберите пару названий, относящихся к одному и тому же географическому объекту.

- А) Галиция – Галисия
 Б) Данциг – Дюнкерк
 В) Морава – Марица
 Г) Венерн – Веттерн
 Д) Скадарское – Шкодер

15. Выберите острова, которые имеют коралловое происхождение.

- А) Мальдивские
 Б) Маршалловы
 В) Гавайские
 Г) Азорские
 Д) Кергелен

ВОПРОСЫ ПО 2 БАЛЛА

16. Расставьте материки по мере убывания отметок их абсолютной высоты.

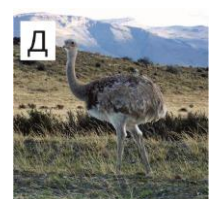
- А) Австралия
 Б) Антарктида
 В) Африка
 Г) Северная Америка
 Д) Южная Америка

17. Расставьте моря Тихого океана с севера на юг.

- А) Жёлтое
 Б) Коралловое
 В) Сулавеси
 Г) Фиджи
 Д) Японское

18. В различных уголках мира обитают нелетающие птицы. Установите соответствия: «изображение нелетающей птицы – её название – ареал обитания».

- 1) африканский страус 2) нанду 3) киви 4) казуар 5) императорский пингвин



- Г) Антарктида
 II) Африка
 III) Новая Зеландия
 IV) Новая Гвинея
 V) Южная Америка

19. Установите соответствия: «пара островов зарубежного мира – пролив между ними».

- А) Гренландия – Исландия
 Б) Ирландия – Великобритания
 В) Куба – Гаити
 Г) Северный – Южный
 Д) Суматра – Ява
 1) Датский 2) Зондский 3) Кука 4) Наветренный 5) Святого Георга

20. Установите соответствия: «материк – высшая точка – горы, в пределах которых она находится».

- А) Австралия
 Б) Антарктида
 В) Евразия

Г) Северная Америка

Д) Южная Америка



1) Аконкагуа

2) Винсон

3) Косцюшко

4) Мак-Кинли

5) Эверест

И) Большой Водораздельный хребет

II) Кордильеры

III) Анды

IV) Гималаи

V) Элсуорт

21. Установите соответствия: «местное название природного комплекса – географический пояс, в котором он находится».

А) льянос

Б) маквис

В) сельва

Г) тундра

Д) урман

1) субарктический

2) субтропический

3) субэкваториальный

4) умеренный

5) экваториальный

22. Установите соответствия: «пустыня – страна, на территории которой она частично или полностью расположена».

А) Атакама

Б) Большая пустыня Виктория

В) Каракумы

Г) Руб-эль-Хали

Д) Тар

1) Австралия

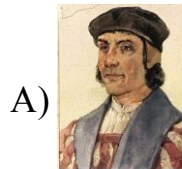
2) Пакистан

3) Саудовская Аравия

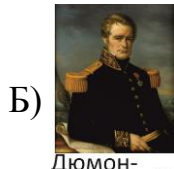
4) Туркмения

5) Чили

23. Установите соответствия: «мореплаватели – их родина».



Диаш Б.



Дюмон-Дюрвиль Ж.



Колумб Х.



Кук Дж.



Тасман А.

1) Англия

2) Генуэзская Республика

3) Голландия

4) Португалия

5) Франция

24. Установите соответствия: «река – её крупнейший по длине приток».

А) Амур

Б) Енисей

В) Конго

Г) Муррей

Д) Обь

1) Дарлинг

2) Иртыш

3) Нижняя Тунгуска

4) Убанги

5) Усури

25. Расставьте мысы в порядке их расположения с севера на юг.

А) Дежнёва

Б) Йорк

В) Марьято

Г) Рас-Хафун

Д) Челюскин

ВОПРОСЫ ПО 3 БАЛЛА

26. Заполните пропуски в следующем тексте.

Мыс (А) является южной оконечностью материка (Б). Его географические координаты $34^{\circ}49'43''$ ю.ш. и $20^{\circ}00'00''$ в.д., находятся в пределах территории государства (В). Этот мыс располагается в 155 км к юго-востоку от второй крайней точки этого же материка – (Г).



27. Напишите название залива, о котором идёт речь.

Этот залив омывает берега материка, на территории которого проживает более 500 млн чел., причём большинство из них говорит на трёх языках. Из-за уникальной формы залива высота прилива может достигать здесь 18 м. Объём воды, втекающей и вытекающей в залив, превышает объединенный поток всех пресноводных рек мира. Ежедневно здесь происходит один прилив и один отлив. Требуется 6 ч. 13 мин. для отлива, чтобы превратиться в прилив, и 6 ч. 13 мин., чтобы уровень воды понизился от прилива до отлива.

28. Напишите название реки, о которой идёт речь.

Первое название этой реки Рио-Гранде-дель-Эспириту-Санто – «большая река Святого Духа» было дано испанским конкистадором Алонсо Альваресом Пинеда в 1519 г. В 1682 г. французский исследователь Роберу Кавелье де Ла-Саль установил индейское её название «большая река». Эта река протекает по территории одного государства, флаг которой менялся неоднократно в связи с вхождением в его состав новых территорий. В то же время бассейн реки распространяется и на другое государство, занимающее второе место в мире по площади территории. Река в основном течёт в южном направлении и впадает в залив, названный по стране, в которой в древности проживали сапотеки, тотонаки, майя, а позднее – ацтеки.



29. Напишите, где находятся Карпаты, разделяющие океан Бурь и море Дождей, и Альпы, разделяющие море Холода и море Дождей.

30. Напишите название российской реки, крупнейшего левого притока Волги, о котором идёт речь в стихотворении одного из народных поэтов:

«Из четырёх ключей,
Неподалёку от села Кулига,
Берёт начало полноводная река.
Сплетая нежно кружева
На разноцветном полотне долины,
Своим движением она рисует
Сказочно изменчивые берега».

ЗАДАНИЯ ОТБОРОЧНОГО ЭТАПА ДЛЯ 8–11-х КЛАССОВ

Уважаемые участники олимпиады «Юные таланты. География»!

Перед Вами задания отборочного этапа VIII Многопредметной олимпиады «Юные таланты» по предмету «География».

Во время выполнения заданий пользоваться любыми справочными материалами, включая школьные атласы, энциклопедии, словари, не разрешается. Категорически запрещается использовать мобильные телефоны (в т.ч. в качестве микрокалькулятора).

Перед началом работы обратите внимание на то, с какими типами тестовых заданий вам придётся работать.

1. Тестовые задания закрытого типа. Выполняя их, внимательно читайте формулировку вопроса и в соответствии с этим выбирайте один или несколько вариантов ответов.
2. Вопросы на соответствия. Вы увидите две (три) колонки, которые нужно соотнести друг с другом. При выполнении таких заданий вам необходимо выбрать порядковый номер объекта из первой колонки и соответствующее окошко во второй (третьей) колонке.
3. Тестовые задания на определение последовательности. Вам нужно будет выбрать правильную последовательность соответствующих объектов.
4. Тестовые задания открытого типа. Выполнение этих заданий предполагает дать однозначный ответ, который состоит из одного или нескольких слов. Если вопрос требует указать один объект, явление, процесс и т.п., то необходимо вписать его название. Например, Капские горы. Если вопрос требует указать два или более объектов, явлений, процессов и т.п., то необходимо вписать их названия последовательно, указав соответствующие буквы, под которыми они зашифрованы. Одно название должно быть отделено от другого запятой, а после каждой буквы следует ставить закрывающую скобку. Например, А) Москва, Б) Пермь.

Время на выполнение теста 60 минут. Максимальное количество баллов за задания отборочного этапа – 50.

Надеемся, что наши задания будут для Вас интересными. Желаем Вам удачи!

ВОПРОСЫ ПО 1 БАЛЛУ

1. Выберите города, которые являются центрами субъектов РФ в составе Южного федерального округа.

А) Майкоп Б) Астрахань В) Таганрог Г) Ставрополь Д) Новороссийск

2. Выберите европейский город, в котором завершился свой славный боевой путь Уральский добровольческий танковый корпус.

| | | | | |
|--|--|--|---|--|
| А)  | Б)  | В)  | Г)  | Д)  |
| Варшава | Берлин | Люблин | Будапешт | Прага |

3. Выберите штат США, в пределах которого находится одно из крупнейших месторождений сланцевого газа Барнетт.

- А) Техас Б) Колорадо В) Мэн Г) Орегон Д) Флорида

4. Выберите верные сочетания: «солёное озеро – субъект РФ, в котором оно расположено».

- А) Баскунчак – Астраханская область Б) Эльтон – Саратовская область
В) Чаны – Омская область Г) Петуховское – Алтайский край
Д) Увильды – Челябинская область

5. Лишайники кладония и цетрария являются излюбленным кормом для северных оленей. Однако в ряде субъектов РФ в результате добычи нефти и газа олени пастбища понесли весьма существенный урон. Выберите наиболее пострадавшие от данной хозяйственной деятельности регионы нашей страны.



кладония

цетрария

6. Выберите субъекты РФ, административные центры которых являются вторыми по численности населения городами своих регионов.

- А) Магаданская область Б) Ямало-Ненецкий АО В) Республика Карелия
Г) Алтайский край Д) Ненецкий АО

7. Выберите субъекты РФ, административные центры которых являются вторыми по численности населения городами своих регионов.

- А) Вологодская область Б) Кемеровская область В) Оренбургская область
Г) Ханты-Мансийский АО Д) Ямало-Ненецкий АО

7. Выберите тип почв, формирование которого происходит в условиях влажного субтропического климата под широколиственными лесами. Для него характерен промывной тип водного режима, значительное содержание гидратов оксида железа, повышенная глинистость. На этих почвах обычно возделывают чай, виноград, эфиромасличные и овощные культуры.

- А) бурозёмы Б) желтозёмы В) краснозёмы Г) серозёмы Д) чернозёмы

8. Выберите города, которые расположены на высоте более 1000 м над уровнем моря.



Ла-Пас

Лхаса

Катманду

Гренобль

Тегеран

9. Выберите страны, которые в настоящее время не входят в зону использования евро.

- А) Греция Б) Великобритания В) Литва Г) Латвия Д) Чешская республика

10. Выберите строки, в которых указаны характеристики, общие для Нью-Йорка, Лондона и Токио.

- А) все три города являются т.н. «мировыми городами», где работают крупнейшие фондовые биржи, находятся штаб-квартиры международных организаций и транснациональных корпораций
- Б) все города имеют приморское положение или расположены вблизи моря
- В) все города были или являются столицами государств
- Г) все города являются крупнейшими по числу жителей поселениями своих стран и частью крупнейших мегалополисов
- Д) все города основаны как колонии иных народов на вновь осваиваемых территориях

11. Выберите природный фактор, повлиявший на отказ от строительства Среднеобской ГЭС во второй половине XX в.

- А) большие сезонные колебания поверхностного стока
- Б) карстовые пустоты в пределах ложа будущего водохранилища
- В) многолетняя мерзлота
- Г) низменный рельеф
- Д) суровый климат

12. Выберите бывшие столицы своих стран.

- А)  Алма-Ата Б)  Дар-Эс-Салам В)  Лагос Г)  Мельбурн Д)  Рио-де-Жанейро

13. Выберите пролив, в котором ведётся добыча нефти и газа.

- А) Бассов (Басса) Б) Берингов В) Гибралтарский Г) Дрейка Д) Татарский

14. Выберите виды ресурсов, которые сыграли основную роль в формировании Братско-Усть-Илимского ТПК.

- А) биологические Б) водные В) климатические Г) минеральные Д) трудовые

15. Многие крупные реки Азии берут начало в горных районах Тибета и Гималаев на территории КНР. Выберите реку, исток которой расположен за пределами территории КНР.

- А) Брахмапутра Б) Ганг В) Инд Г) Меконг Д) Салуин

ВОПРОСЫ ПО 2 БАЛЛА

16. Расставьте страны в порядке увеличения протяженности их береговой линии.

- А) Эквадор Б) Аргентина В) Дания Г) Намибия Д) Израиль

17. Расставьте города России в порядке увеличения их возраста.

- А) Норильск Б) Владивосток В) Нижний Тагил

Г) Нижний Новгород Д) Смоленск

18. Найдите соответствия: «фамилии известных учёных – сделанные ими теоретические открытия или основанные ими направлениями в науке».

| | | | | |
|----------------------|------------------------|---------------------|-------------------|-----------------------|
| А) В.В. Докучаев | Б) В.И. Вернадский | В) А. Гумбольдт | Г) Ф. Ратцель | Д) Н.Н. Баранский |
|----------------------|------------------------|---------------------|-------------------|-----------------------|

- 1) учение о ноосфере
- 2) концепция экономико-географического положения городов
- 3) учение о высотной поясности 4) политическая география 5) учение о почвах

19. Найдите соответствия: «литературное произведение – река, на берегах которой разворачивается его сюжет».

- | | | |
|------------------------------|-------------------------|------------------|
| А) «Приключения Тома Сойера» | Б) «Песнь о Нибелунгах» | В) «Дерсу Узала» |
| Г) «Медный всадник» | Д) «Поднятая целина» | |

- 1) Рейн 2) Миссисипи 3) Уссури 4) Дон 5) Нева

20. Расставьте страны Европы в порядке возрастания их площади.

- | | | | | |
|------------|---------------|------------|-----------|-------------|
| А) Франция | Б) Нидерланды | В) Украина | Г) Швеция | Д) Германия |
|------------|---------------|------------|-----------|-------------|

21. Найдите соответствия: «страна – дословный перевод её названия».

- | | | | | |
|------------|-----------|--------------|-------------|------------|
| А) Эритрея | Б) Канада | В) Венесуэла | Г) Доминика | Д) Австрия |
|------------|-----------|--------------|-------------|------------|

- 1) «воскресенье» 2) «маленькая Венеция» 3) «восточная»
- 4) «группа хижин, селение» 5) «красная»

22. Найдите соответствия: «пара островов России – пролив между ними».

- | | |
|--------------------------------------|----------------------|
| А) Котельный – Малый Ляховский | Б) Кунашир – Шикотан |
| В) Октябрьской Революции – Большевик | Г) Северный – Южный |
| Д) Земля Александры – Земля Георга | |

- 1) Кембридж 2) Маточкин Шар 3) Санникова
- 4) Шокальского 5) Южно-Курильский

23. Найдите соответствия: «окончание в названиях орографических объектов – субъект РФ, где они распространены».

- | | | | | |
|--------|-----------|-----------|---------|----------|
| А) -из | Б) -дабан | В) -тайга | Г) -тау | Д) -чорр |
|--------|-----------|-----------|---------|----------|

- 1) Мурманская область 2) Республика Башкортостан 3) Республика Бурятия
- 4) Республика Коми 5) Республика Тыва

24. Найдите соответствия: «географический объект России – его высота над уровнем моря».

- | | | |
|--------------------|--------------------|-------------------|
| А) Кавказские горы | Б) остров Атласова | В) плато Путорана |
|--------------------|--------------------|-------------------|

- Г) полуостров Камчатка Д) Становое нагорье
1) 1678 (1701) 2) 2339 3) 3073 4) 4688 5) 5642

25. Найдите соответствия: «народ – страна, на территории которой он преимущественно проживает».

- А) бирманцы Б) бихарцы В) кхмеры Г) панджабцы Д) хазарейцы
1) Афганистан 2) Индия 3) Камбоджа 4) Мьянма 5) Пакистан

ВОПРОСЫ ПО 3 БАЛЛА

26. Заполните пропуски в следующем тексте.

(А) ГРЭС является одной из крупнейших тепловых электростанций в России, работающих на твёрдом топливе. Она расположена в крупнейшей по территории области Уральского экономического района – (Б). Основным топливом является (В) уголь, поставляемый из (Г) бассейна, расположенного в (Д) области.

27. Напишите название города, о котором идёт речь.

Этот населённый пункт был основан в 1860 г. крестьянами-переселенцами из губернии, название которой восходит к вепскому языку и переводится как «задняя (дальняя) земля». По названию этой губернии в 1841 г. британским геологом Родериком Мурчисоном был выделен геологический период (система). В 1932 г. этому населённому пункту присваивают статус города и дают современное имя в честь первостроителей. У города есть несколько прозвищ: «город юности», «копай-город», «город на заре». Он расположен на левом берегу реки, которая с учётом её главного притока занимает второе место по длине в нашей стране. Численность населения города – около 255 тыс. чел. По этому показателю он занимает IV место в своём экономическом районе. Город является центром авиастроения, нефтепереработки и судостроения.



28. Напишите названия стран, о которых идёт речь.

Страна (А) является конституционной монархией, названной по кельтскому племени. Её население представлено двумя основными народами. На севере она граничит с другой конституционной монархией – (Б), – название которой переводится как «нижняя (низкая) земля», т.к. большая часть территории этой страны представляет собой плоскую низменную равнину. В русском языке распространено другое её название, связанное с визитом сюда Петра I. Это не совсем корректно, т.к. так называют только 2 из 12 провинций страны. На востоке страна (А) граничит с федеративным государством – (В), – являющимся парламентской республикой, возглавляемой федеральным канцлером. Данный пост в настоящее время занимает женщина. На юго-востоке государство (А) граничит с ещё одной конституционной монархией – (Г), – названной по крупнейшему её городу, столице, в переводе на русский язык

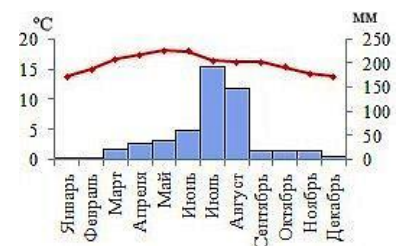
«малый укрепленный город, замок». Ведущее место в структуре промышленности этого государства в течение последнего века занимает чёрная металлургия. По душевым показателям производства чёрных металлов страна долгое время занимала I место в мире. На юге и западе государство (А) граничит с президентско-парламентской республикой – (Д), – являющейся одним из пяти постоянных членов Совета Безопасности ООН. Об истории этой страны написано множество книг. Например, М. Дрюон написал серию из семи романов под общим названием «Проклятые короли», действие которых происходит во времена правления последних пяти прямых потомков королей из династии Капетингов и первых двух королей из династии Валуа, от Филиппа IV до Иоанна II (1314–1356 гг.).

29. Напишите название металла, о котором идёт речь.

Этот металл широко применяется в электротехнике для изготовления силовых и других кабелей, проводов и проводников. Его можно использовать в различных теплоотводных устройствах и теплообменниках. В разнообразных областях техники широко используются сплавы с использованием этого металла, самыми широко распространёнными из которых являются бронза и латунь. Предприятия по выплавке этого металла являются градообразующим для таких городов в странах СНГ как Карабаш, Жезгазган, Мончегорск и Балхаш.

30. Напишите названия столицы (А) и страны (Б), о которых идёт речь.

На рисунке изображена климатограмма, характерная для столицы и крупнейшего города (А) страны (Б), получившей независимость в 1993 г. В структуре экспорта государства выделяются крупный рогатый скот, сорго, текстиль и продукты питания. Население страны многонациональное и исповедует разные религии, в т.ч. православие. Название столицы переводится с языка местного населения как «цветущий лес». В 1930-х гг. город называли «маленьким Римом».



2. ЗАДАНИЯ И КЛЮЧИ ОТВЕТОВ ОЧНОГО ЭТАПА

2.1. ПИСЬМЕННЫЙ ТУР

Письменный тур включает 30 тестовых заданий, 20 основных вопросов и 3 дополнительных задания по карте. Кроме того, участникам олимпиады предлагалось решить географические задачи, в т.ч. 2 расчётных и 4 логических. Максимально возможное количество баллов: 45 – за карту; 50 – за тест; 80 – за задачи. Общая максимальная сумма баллов за письменный тур – 175.

2.1.1. ТЕСТОВЫЕ ЗАДАНИЯ ПИСЬМЕННОГО ТУРА ОЧНОГО ЭТАПА

Уважаемые участники олимпиады! Перед Вами тестовые задания письменного тура. Они выполняются на прилагающемся бланке тестирования. Перед началом работы обратите внимание на то, с какими типами тестовых заданий вам придётся работать. 1. В тестовых заданиях закрытого типа внимательно читайте формулировку вопроса и в соответствии с этим выбирайте один или несколько вариантов ответов. Если ответов несколько, то они записываются в алфавитном порядке через запятую (например: А, Б и т.п.). 2. В вопросах на соответствия ответ нужно начинать с буквы, затем через тире ставить арабскую, а если это необходимо – римскую цифру (например: А – 1, Б – 2 и т.п. или А – 1 – I, Б – 2 – II и т.п.). 3. В тестовых заданиях на определение последовательности нужно указывать только буквы соответствующих ответов через запятую (например: А, Б, В, Г, Д). 4. Тестовые задания открытого типа выполняются двумя разными способами: 1) когда идет речь о разных географических объектах, приборах и т.д., обозначенных в тексте буквами (А, Б и т.д.), ответы заносятся в соответствующем порядке (например: А) Москва, Б) Пермь и т.п.); 2) когда требуется дать однозначный ответ, он вписывается одним или несколькими словами (например, море или Экваториальная Гвинея и т.п.). **Желаем Вам удачи!**

ВОПРОСЫ ПО 1 БАЛЛУ

1. Среди перечисленных конституционных монархий Европы выберите страну, где конституция отсутствует.

- А) Бельгия Б) Великобритания В) Дания Г) Испания Д) Норвегия

2. Найдите ошибку в перечне типов и подтипов почв Европейской части России.

- А) брунизёмы Б) бурые пустынно-степные В) глееподзолистые
Г) каштановые Д) чернозёмы южные

3. Выберите участника русской Академической экспедиции, который в августе 1770 г. провёл первые исследования знаменитой Кунгурской ледяной пещеры.



А) Георги И.Г.



Б) Озерецковский



В) Лепёхин И.И.



Г) Паллас П.С.



Д) Гмелин И.Г.

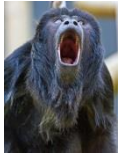
В.Я.

4. Найдите общие характеристики Красноярского и Краснодарского краёв России.

- А) численность населения и в том, и в другом регионе примерно равна трём миллионам человек
Б) их административные границы частично совпадают с сухопутной государственной границей России
В) крупнейший город не является административным центром края
Г) социально-экономическое развитие регионов зависит от реализации их природно-ресурсного потенциала

Д) на территории и того, и другого региона осуществляется добыча нефти

5. Выберите животных-эндемиков Южной Америки.



А) обезьяна-ревун



Б) ленивец двупалый



В) капибара



Г) императорский тамарин



Д) вискаша

6. Выберите город, герб которого показан на рисунке.

- А) Стокгольм Б) Лондон В) Кёльн Г) Осло Д) Орлеан



7. Выберите субъект РФ, о котором идёт речь.

Этот субъект РФ расположен на полуострове, омываемом водами двух морей, протяжённость береговой линии которого более 2500 км. Он граничит по суше с одним государством и одним субъектом РФ. Административный центр имеет внутриконтинентальное положение. Численность населения этого субъекта РФ на 01.01.2015 г. оставляла около 1,9 млн чел. Здесь нет ни одного города-миллионера.

- А) Камчатский край Б) Красноярский край В) Мурманская область
Г) Республика Крым Д) Чукотский АО

8. Выберите металл, о котором идёт речь.

Это один из распространённых в природе металлов. Его содержание в земной коре составляет 0,57%. Он содержится как в минералах, так и в коренных и россыпных рудах. Он является важнейшим конструкционным материалом в авиа- и ракетостроении, в кораблестроении; применяется в химической и медицинской промышленности, в производстве бронежилетов и брони, противопожарных перегородок. Данный металл является легирующей добавкой во многих марках стали. Россия занимает второе место в мире по запасам этого металла. В нашей стране разведано 20 месторождений, крупнейшее из которых – Ярегское. Производство этого металла в России сосредоточено в двух центрах: г. Верхняя Салда и г. Березники.



- А) алюминий Б) магний В) свинец Г) титан Д) цинк

9. Выберите мореплавателей, которые первыми в своих странах совершили кругосветные путешествия.



А) Л. Бугенвиль



Б) И. Крузенштерн



В) Т. Кавендиш



Г) Ф. Магеллан



Д) Ф. Дрейк

10. Выберите географический объект, имеющий максимальную абсолютную высоту среди перечисленных, который расположен НЕ на щите докембрийской платформы.

- А) плоскогорье Манселькя Б) Хибины В) Анабарское плоскогорье
Г) плато Путорана Д) Приднепровская возвышенность

11. Выберите страны, столицы которых расположены на острове.

- А) Ангола Б) Экваториальная Гвинея В) Венесуэла Г) Ирак Д) Дания

12. Выберите наименее высокий вулкан, расположенный южнее других.

- А) Ключевская Сопка Б) Тятя В) Корякская Сопка
Г) Хваннадальсхнукюр Д) Алаид

13. Выберите крайнюю точку России, где находятся небольшие ледники.

- А) г. Базардюзю Б) коса в Гданьской бухте В) м. Дежнёва
Г) м. Челюскин Д) о. Ратманова

14. Ответьте на вопрос, сколько лет со дня образования исполнится Русскому географическому обществу в августе 2015 г.

- А) 150 Б) 160 В) 170 Г) 180 Д) 190

15. Выберите месторождение, давшее название марке нефти, которая влияет на курс валют многих стран, в т.ч. России.

- А) Пайпер Б) Brent В) Самотлор Г) Гавар Д) Барнетт

ВОПРОСЫ ПО 2 БАЛЛА

16. Найдите соответствия: «местное название географического объекта – общепринятое название географического объекта».

- А) кум, дешт, эрг Б) минч, шар В) лох, нур, цо
Г) гол, чу, цзянь Д) лука, извилина, излучина

- 1) озеро 2) река 3) пустыня 4) пролив 5) меандр

17. Найдите соответствия: «страна Западной Европы – площадь её территории».

- А) Великобритания Б) Германия В) Испания Г) Италия Д) Франция
1) 547 030 км² 2) 504 782 км² 3) 357 021 км² 4) 301 300 км² 5) 244 820 км²

18. Установите соответствия: «горная система – её описание».



- А) Анды Б) Атлас В) Кавказ Г) Памир Д) Урал

1) Название этих гор обычно связывают с древнегреческим мифом о могучем титане, держащем небесный свод на своих плечах. Страбон и Плиний приводят другие

названия этих гор: Дирис и Аддирис, в основе которых лежит берберское слово, означающее «гора».

2) Впервые название этой горной системы упоминается китайским путешественником VII в. Сюань Цзаном, а затем в XIII в. венецианским купцом Марко Поло. Возможно, это слово на одном из древних языков обозначало определённый тип горной местности. Распространены толкования как «крыша мира», «подножие смерти», «нога птицы», «подножие Митры» (бога Солнца).

3) Название этой горной системы переводится с языка местного древнего народа как «медь». В пользу этой этимологии говорят наличие здесь «Медного пояса», простирающегося здесь почти на 4 тыс. км, и умение древнего этноса выплавлять медь.

4) Древние авторы называли эти горы «горами на краю земли», позже «крайними северными». Русским эти горы были известны по меньшей мере с XI в., но ранние упоминания не сопровождалось указанием их названия. И только в информации о походе 1499–1500 гг. они названы Камень. Современное название имеет болгарскую этимологию, хотя некоторые авторы в названии этой горной системы видят мансийское или эвенкийское слово «гора», «хребет».

5) Впервые название этих гор упоминалось Эсхилом и Геродотом в V в. до н.э., а на древнерусском языке – в XII в. в «Повести временных лет». Первоначально название относилось только к её высшей точке (5642 м) и означало «белоснежная гора» и лишь со временем распространилось на всю горную систему.

19. Найдите соответствия: «изображение основной достопримечательности заповедника России – название заповедника».



- 1) Кивач 2) Курильский 3) Калужские засеки
4) Богдидско-Баскунчакский 5) Столбы

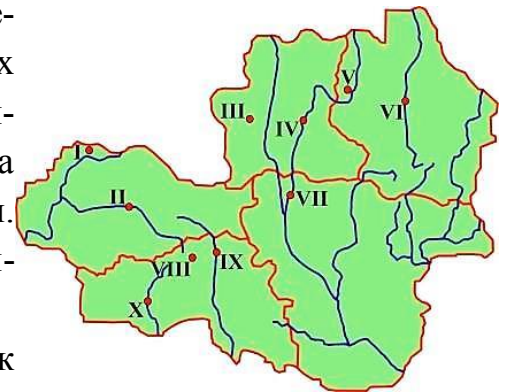
20. Найдите соответствия: «российский путешественник или учёный – географический объект, названный в его честь – субъект РФ, в котором он расположен».

- A) В.В. Прончищев Б) А.П. Карпинский В) Ф.Б. Шмидт
Г) Ф.П. Врангель Д) С.П. Крашенинников
1) вулкан 2) берег моря 3) полуостров 4) город 5) остров
I) Красноярский край II) Сахалинская область III) Камчатский край
IV) Чукотский АО V) Свердловская область

21. Установите соответствия: «город – его описание – расположение на карте».

- А) Белгород Б) Воронеж В) Губкин Г) Елец Д) Железногорск
 Е) Курск Ж) Липецк З) Мичуринск И) Старый Оскол К) Тамбов

1) Этот город был основан в 1586 г. В настоящее время он является одним из крупнейших экономических центров Центральной России. Крупнейшее предприятие города относится к ВПК и специализируется на автоматизированных системах связи и управления. Это центр самолётостроения, выпускающие воздушные суда Ил-96-300, Ил-96-400Т, Ан-148.



2) Первые упоминания о данном городе относятся к 1283 г. Это один из крупнейших металлургических центров России, т.к. здесь находится третий по объёмам производства металлургический комбинат полного цикла. На долю предприятия приходится 21% общероссийского производства стали и 21% – проката, 55% – проката с полимерным покрытием.

3) Этот город впервые упоминается в Житии Феодосия Печерского в 1032 г. С ним неразрывно связано одно из самых масштабных по задействованным силам, а также значимых по результатам и военно-политическим последствиям сражений Второй мировой войны. Это город воинской славы, награждённый орденом Отечественной войны I степени.

4) Этот город был основан в 1596 г. В настоящее время он является одним из крупнейших в России центров по производству строительной продукции (асбестоцементных изделий, высокомарочных цементов), энергетического (стальные строительные конструкции, в т.ч. для мостов, опор ЛЭП, дымовых труб) и горного (буровой инструмент, карьерная техника) машиностроения.

5) Этот город был основан в 1636 г. Он имеет один из самых старых гербов в России, утверждённый ещё в 1730 г. указом Императрицы Анны Иоанновны, а в 1781 г. подтверждённый Екатериной II. В документе говорилось: «На лазуревомъ поле улей и надъ нимъ три золотыя пчелы, земля зеленая». Улей и пчёлы означали богатство города, трудолюбие, согласие и добрососедство его жителей.

6) Этот город был основан в 1593 г. как застава на южных рубежах Русского царства, названная по имени реки, на берегах которой расположена. В 1655 г. он получил современное название в связи с переименованием города Царёв Алексеев. В

настоящее время визитной карточкой этого города является первый в нашей стране электрометаллургический комбинат, выпускающий окатыши, сталь и прокат.

7) Первое упоминание об этом городе в летописных источниках относится к 1146 г. Его имя означает «дубовый или еловый лесок, заросль, роща». Неслучайно, на гербе города, согласно его описанию, изображены: «в белом поле, красный олень, под зеленой елью». Это второй по численности населения город в своём субъекте РФ, расположенный в 78 км к западу от областного центра.

8) Это один из самых новых городов в Центральной России, образованный в 1957 г. как рабочий посёлок Октябрьский, переименованный в 1958 г., а в 1962 г. получивший статус города. Населённый пункт возник в связи с освоением Михайловского месторождения железных руд. Градообразующим предприятием является Михайловский горно-обогатительный комбинат, разрабатывающий месторождение железной руды открытым способом.

9) Этот город был основан в 1635 г. и до 1932 г. назывался Козлов. В настоящее время он носит имя известного биолога и селекционера, автора многих сортов плодово-ягодных культур. В 2003 г. городу был присвоен статус наукограда, как единственному в России наукограду в агропромышленном комплексе. Здесь родился старейший из ныне живущих народных артистов СССР, недавно отметивший 100-летний юбилей, В.М. Зельдин.

10) На месте этого города в XV–XVI вв. возникла деревня Коробково, а в 1930-е гг. около неё была заложена первая разведочная шахта Курской магнитной аномалии, и начал расти посёлок. Населённый пункт получил своё современное название в 1939 г. в честь геолога, академика, энтузиаста освоения КМА. Здесь находится Лебединский горно-обогатительный комбинат.

22. Расположите страны Европейского Союза в порядке их вступления в данную организацию.

А) Испания Б) Кипр В) Финляндия Г) Франция Д) Хорватия

23. Найдите соответствия: «вымершее животное – ареал его обитания».



А) дронг



Б) квагга



В) стеллерова
корова



Г) странствующий
голубь



Д) сумчатый волк

1) Австралия и Тасмания

2) Командорские острова

3) Маврикий

4) Южная Африка

5) Северная Америка

24. Найдите противоположности данным определениям.

- А) момент нижней кульминации центра Солнца (т.е. максимального погружения Солнца под горизонт при его суточном движении)
 Б) область повышенного атмосферного давления размером обычно в несколько сотен – первые тысячи километров по горизонтали и от 3–4 до 10–12 км по вертикали; согласно градиенту давления, воздух устремляется от центра к окраине, а под влиянием силы Кориолиса поворачивает вправо в Северном полушарии
 В) плоская вогнутая платформенная структура, имеющая неправильно овальную или изометрическую форму
 Г) ближайшая к Солнцу точка орбиты небесного тела, обращающаяся вокруг него; расстояние в этот момент между центрами Земли и Солнцем равно 147 млн км
 Д) периодические колебания уровня моря, атмосферного давления и деформации твёрдого тела Земли, развивающиеся при вращении систем Земля – Луна и Земля – Солнце
- 1) антеклиза 2) афелий 3) полдень 4) приливы 5) циклон

25. Найдите соответствия: «территория, в пределах которой расположен ледник – название ледника».

- А) Альпы Б) Исландия В) Кавказ Г) Каракорум Д) Памир



- 1) Алечский ледник 2) Балторо 3) Безенги 4) Ватнайёкюдль 5) Федченко

ВОПРОСЫ ПО 3 БАЛЛА

26. Заполните пропуски в следующем тексте.

Внутриматериковое бессточное озеро (А) занимает площадь до 15 тыс. км² и представляет собой лишь остаток более обширного озера, существовавшего ещё в плейстоцене. Об этом говорит его необычайно большая площадь водосборного бассейна – примерно 1230 тыс. км². Этот реликт ледникового периода находится на (Б) м ниже уровня моря в сухой и пустынной местности. Лишь в летний период озеро достигает своих максимальных размеров, а в остальное время года это солончак. Оно названо в честь английского путешественника (В), открывшего его в 1840 г. В 2015 г. исполняется 200 лет со дня его рождения.

27. Напишите название города, о котором идёт речь.

Его можно считать старшим братом Екатеринбургa. Свою всемирную известность он получил благодаря выставке вооружения, которая проходит около города на полигоне «Старатель». В последние годы он стал известен как город техногенно-

индустриальной истории России. В том числе здесь находится музей быта и ремёсел горнозаводского населения, и не имеющий аналогов музейный заводской комплекс «город – завод». Огромный и старейший металлургический завод, основанный Демидовыми, после закрытия был законсервирован и превращён в музейные экспозиции.

28. Заполните пропуски в следующем тексте.

(А) – макрорегион в Океании, в котором полностью расположены 4 суверенных государства. Кроме того, в него входит ещё одна страна, которая находится не только в этом, но и в соседнем макрорегионе. На флаге государства (Б), находящегося в четырёх полушариях, изображён большой фрегат, летящий над восходящим над океаном солнцем. Карликовое государство (В), расположенное на одноимённом коралловом острове, – это одна из двух республик в мире, не имеющая официальной столицы. Страна (Г) расположена на 29 атоллах и одноимённом архипелаге, открытом испанским мореплавателем А. Сааведрой в 1527 г. и впоследствии забытом. Архипелаг вторично открыли и обследовали английские морские офицеры, в честь одного из которых он и получил своё имя в 1788 г. (Д) – единственное государство макрорегиона, которое отличается от других по форме государственного устройства. Страна располагает на 607 островах, из которых только 65 заселены. Флаг государства (Е) напоминает японский, но выполнен в другой цветовой гамме и символизирует другие объекты. На голубом полотне находится жёлтый круг, олицетворяющий не солнце, а луну. Это связано с тем, что ночь в тропиках – лучшее время для ловли рыбы, сбора урожая и рубки деревьев.



29. Заполните пропуски в следующем тексте.

(А) – один из национальных парков Земли, расположенный в африканской стране – (Б), столица которой – (В). Название государства созвучно с пустыней (Г), находящейся на юго-западном (западном) побережье континента. Известность данному национальному парку принёс памятник природы «Ревущие дюны Террас-Бей», где резонансные колебания в песке создают грохот, подобный работе двигателя самолёта. Наиболее типичными здесь являются (Д) формы рельефа.

30. Заполните пропуски в следующем тексте.

Город Мумбаи находится в (А) климатическом поясе. Здесь выражены два сезона: влажный и сухой. Сезон дождей длится с июня по сентябрь, годовая сумма осадков

2200 мм. Сухой сезон с декабря по май характеризуется умеренной влажностью. В сезон дождей преобладает (Б) направление ветра, а в сухой сезон – (В).

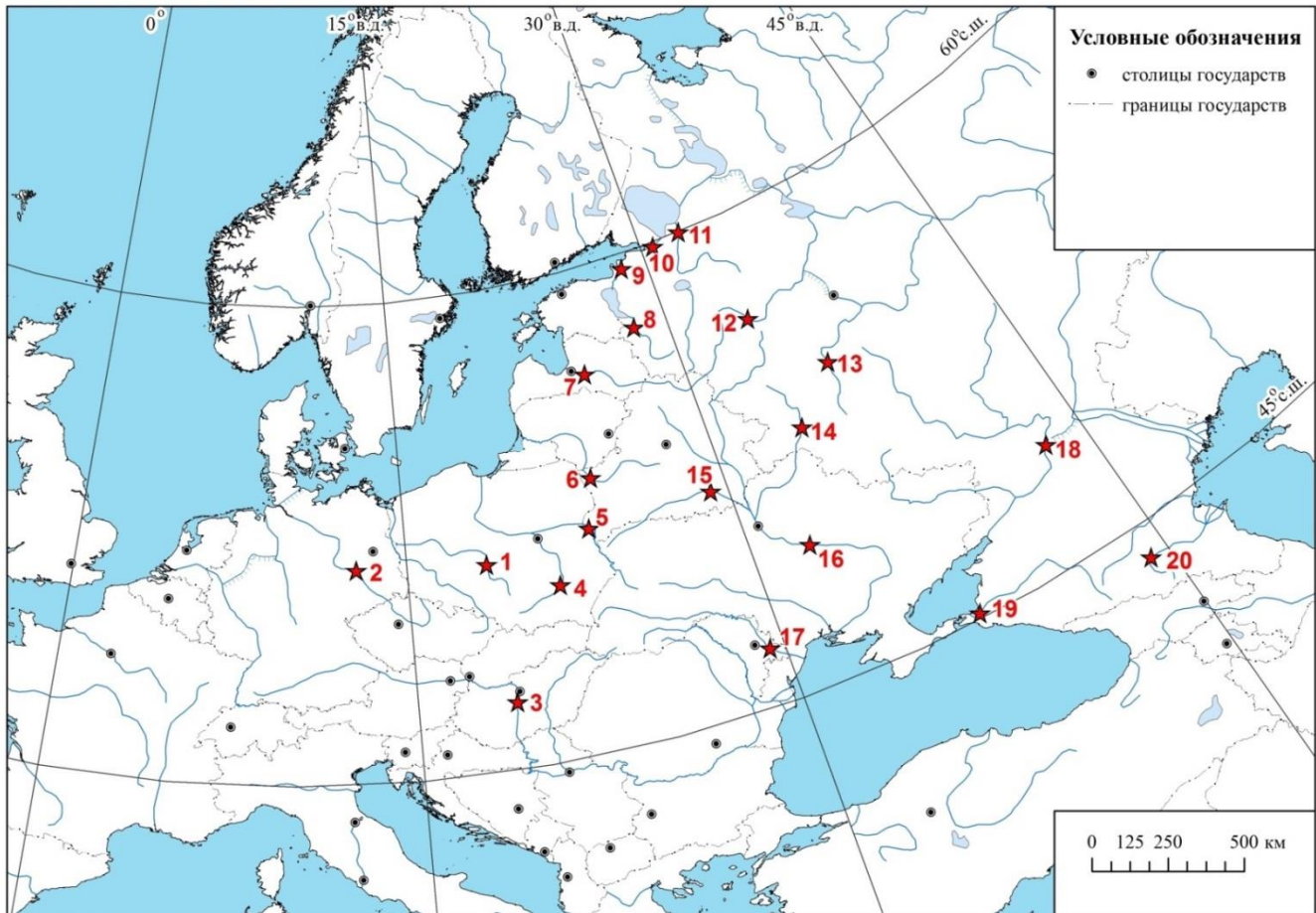
2.1.2. ЗАДАНИЯ ПО КАРТЕ ПИСЬМЕННОГО ТУРА ОЧНОГО ЭТАПА

Уважаемые участники олимпиады! Задания по карте посвящены 70-летию юбилею победы нашей Родины в Великой Отечественной войне. Один из участников войны заметил, что у бойцов было одно мерило пройденного пути – реки. Неудивительно, что в воспоминаниях солдат и офицеров так часто встречаются географические описания рек, являвшихся важными оборонительными рубежами. На карте под цифрами 1–20 обозначены точки, где сделано то или иное описание реки. В тексте приводится описание рек, приведённое по воспоминаниям офицеров, а в ряде случаев – представлена характеристика этих водных объектов. Найдите соответствия: номер реки, изображённой на карте звёздочкой, – её описание в тексте. Заполните прилагающийся бланк ответов на задания по карте письменного тура. Напишите названия рек. Ответьте на дополнительные вопросы: 1. Назовите самую длинную реку, упомянутую в тексте. 2. Среди описанных рек перечислите те, которые относятся к бассейну внутреннего стока. 3. Перечислите упомянутые реки, на берегах которых расположены города-герои, и укажите их названия. **Желаем Вам удачи!**

А) «Особое внимание фашистское командование уделяло организации обороны по [...]. И это естественно: [...] – многоводная и широкая река, третья по величине в Европе после Волги и Дуная. Удобство [...] для обороны заключалось ещё и в господстве правого высокого берега над левым, на большом протяжении низким и пологим ... Командование фронта, отдавая отчёт в важности захвата переправ у Кременчуга, направило сюда две закалённые в сражениях армии». (*И.С. Конев, сентябрь 1943*)

Б) «[...]– одна из самых быстрых рек. Течение, если с ним не совладать, сносит на десятки, а то и сотни метров. Переправляться было очень трудно. Первым на левый берег выбрался взвод лейтенанта Фёдора Баленова ... Между тем у нас за спиной, в районе Гродно, бой не затихал». (*Ф.С. Федотов, июль 1944*)

В) «Наша попытка с ходу ворваться в Будапешт не удалась... Широкий, полноводный, быстрый [...] поначалу страшил нас. ... С высоты открывалась величественная панорама: на ближнем плане холмистая Буда, вдали – круто изогнутой лентой – [...]...». (*А.П. Роменский, ноябрь 1944*)



Г) «Войска имеют задачу во взаимодействии с войсками 54-й армии, наступающей с востока, прорвать блокаду города, ликвидировать «бутылочное горло» фашистов, опирающееся на район Шлиссельбурга... Приближающаяся весна 1942 г. обещала принести новые большие трудности. ... Мощный ледоход на несколько дней отрезет полк от правого берега. Только тот, кто видел своими глазами ладожские льды на верхней [...], знает, что это такое, какова сила и мощь этого раскованного богатыря». (А.М. Андреев, февраль 1942)

Д) «Место было удобное. Разлившаяся [...] и непреодолимые плавни, заросшие камышом, с многочисленными болотами Приазовской низменности ... создали естественную преграду перед Таманским плацдармом». (А.И. Покрышкин, апрель 1943). Эта река за последние 2,5 тыс. лет имела около 200 вариантов названий, в т.ч. Гипанис, Антикитес, Вардан, Псалтис, Куфис, Укруг, Псыжь и др. Современное название исходит к тюркским языкам и переводится как «большая река».

Е) «На плечах поспешно отходивших к станции Трехостровской и хутору Вертячьему частей 18-й стрелковой и 39-й гвардейской дивизий противник в восточном выступе большой излучины [...] вышел к реке на участке хутор Хлебный, станица Трехостровская, но тут, неожиданно для себя, встретил упорное сопротивление пе-

редовых подразделений нашей дивизии, занявших позиции на западном берегу». (Н.И. Волостнов, июль 1942) Исток этой реки расположен на северо-востоке Среднерусской возвышенности, на высоте около 180 м над уровнем моря. Название этой реки фигурирует в названии романа-эпопеи М.А. Шолохова.

Ж) «Наши войска дошли до государственной границы, до [...]. На левом берегу реки маячат полосатые пограничные столбы. За ними – земля Польская. Место нашего сбора – небольшая комната в одном из уцелевших домиков Бреста». (Н.П. Пустынцев, июль 1944)

З) «Ещё до войны на западном берегу [...] немцы соорудили долговременные огневые точки из бетона и стали. ... Ширина [...] местами достигала пятисот метров. Течение там быстрое. У города Штейнау река не замерзала, только у берегов образовывалась тонкая полоска льда. Но местами все же намерзали непрочные торосистые поля, связывавшие оба берега». (Н.П. Пухов, январь 1945) Эта река берёт начало на востоке Судет. Часть государственной границы двух стран, выходящих к берегам Балтийского моря, проходит по данной реке.

И) «После бурного Южного Буга с его неприветливыми голыми берегами [...] в вечерних сумерках казался особенно тихим и величавым. Его еле заметное течение, густая растительность по берегам и глубокая тишина вокруг невольно переносили из мира грохота, разрушений и смерти в мир покоя и отдыха. По восточному берегу тянулись фруктовые сады и виноградники. 188-я стрелковая дивизия, подойдя к городу Тирасполь и Суклее, завязала бои на их окраинах». (П.Г. Кузнецов, апрель 1944)

К) «Кавалерия пробивалась через топи Полесья, показывая образцы выносливости и манёвренности ... Противник получил подкрепление до четырёх батальонов из состава 7-й немецкой пехотной дивизии с танками и прилагал все усилия, чтобы удержать большак, идущий вдоль южного берега [...] Части 7-го гвардейского кавалерийского корпуса генерала Константинова в ночь на 14 января ворвались в Мозырь». (С.Н. Севрюгов, ноябрь 1943) Название этой реки созвучно с именем города, который 27 апреля 1986 г., в связи с крупной техногенной аварией, покинуло население.

Л) «Стало ясно, что, выполняя эту задачу, дивизия участвовать в освобождении древнего русского города Пскова не будет ... Нашей 1-й ударной армии поставил задачу в интересах последующей наступательной операции выйти к реке [...] в районе излучины северо-западнее Пушкинских гор, форсировать её и захватить плацдарм на левом берегу. Подходы к реке [...] с северо-запада плохие: местность лесисто-

болотистая, дорог мало, и те не во все времена года пригодны для передвижения боевой техники». (В.М. Шатилов, февраль 1944)

М) «Наступал решающий этап сражения за [...], за важнейший в оперативном отношении район Брянска и Бежицы ... Местность впереди покато понижалась к ещё не видимой [...]. Широко расстилались поля, заросшие бурьяном и сорняками. Среди полей были разбросаны рощи и перелески, уже тронутые яркой ржавчиной осени. На солнце поблёскивали неторопливые речки и ручьи. На юге и на западе темно-синей стеной высились массивы Брянских лесов». (С.Н. Севрюгов, сентябрь 1943)

Н) «На всём протяжении от Белева до Калуги [...] имеет ширину 100–200 м, глубину до 3 м. Её пойма – 2–3 км. Оба берега, особенно левый, – возвышенные, местами обрывисты и круты высотой 10–20 м. Вскломлённая местность к западу начинается грядой прибрежных высот. Ко времени выхода советских войск в своём декабрьском контрнаступлении к [...] противник сумел по её левому берегу провести довольно значительные оборонительные работы». (Ф.И. Голиков, январь 1942)

О) «Плотность наступающих войск нарастала. Имея позади широкую, полноводную [...], немцам рискованно было оставлять большие силы в правобережной Риге. Разведка сообщила, что противник начал отводить свои войска в заречную часть города и на Курляндский полуостров». (В.Ю. Волков, октябрь 1944)

П) «Река [...] тоже являлась значительным препятствием, Её ширина колебалась от 175 м южнее города до 750 м у Финского залива. Глубина реки была не меньше трёх метров, берега высокие и обрывистые. Сразу же за рекой начиналась заболоченная равнина, поросшая лесом и кустарником. К югу от железной дороги Нарва–Таллин болота вообще были непроходимы». (И.И. Федюнинский, июль 1944) В 1492 г. для борьбы с Ливонией великий князь московский Иван III построил напротив города, имеющего такое же как река название, Ивангородскую крепость.

Р) «Сапёры строили дзоты и другие фортификационные сооружения на западном и восточном берегах [...] для защиты [...]ской ГЭС имени В.И. Ленина, участвовали в Тихвинской наступательной операции». (С.В. Чекалин, декабрь 1941) Это единственная река, вытекающая из оз. Ильмень. Упомянутая в дневнике С.В. Чекалина ГЭС – одна из старейших действующих ГЭС России.

С) «[...] принёс степной долине несчётные богатства. Среди зелени садов и виноградников раскинулся казачий город Моздок. В его окрестностях белеют хутора, тянутся поля пшеницы, хлопковые плантации, бахчи. Чуть подальше за гребнем хребта – нефтяные вышки Малгобека. Вот сюда-то и бросил Клейст три танковые и четыре пехотные дивизии». (И.В. Тюленев, сентябрь 1942) Эта река берёт начало в

Трусовском ущелье, на Кавказе из ледника г. Зилга-Хох на высоте 2713 м над уровнем моря.

Т) «К вечеру 3 мая наш 32-й гвардейский стрелковый полк вышел в район Виттенберга к [...]. Река текла медленно и величаво. На низких зелёных берегах разбросаны небольшие, утопающие в садах деревушки. Сады и рощи в ослепительном ярко-розовом наряде... Мы столпились на берегу, стараясь разглядеть своих союзников, о которых в своё время столько было переговорено, особенно в ожидании открытия второго фронта» (*М.Ф. Манакин, май 1945*) В 1945 г., незадолго до окончания Второй мировой войны войска Третьего рейха были зажаты между армиями союзников. 25 апреля 1945 г. две армии встретились. Это событие получило название «Встречи на [...]

У) «Подъезжаем к [...]. Где-то поблизости, немного севернее - её истоки, поэтому здесь она не очень широка. ... Мне было приказано обосноваться в большом селе Орешки Луковниковского района Калининской области ... Окрестности лесистые, много болот. Все петляем вокруг да около истоков [...]. Удастся ли увидеть место, где берет она начало? ... В начале октября гитлеровские войска с юго-запада прорвались в сторону Ржева, обошли левый фланг обороны 22-й армии, и над всей нашей группировкой нависла реальная угроза окружения». (*Е.Я. Яцовскис, октябрь 1941*) В трудах Птолемея (II в н.э.) нижнее течение этой реки называлось Ра. Позднее нижнее и среднее её течение стали именовать Итиль.

Ф) «Танкисты ещё не знают, что перед 3-й гвардейской танковой армией поставлена задача с ходу форсировать [...]. Однако все отлично понимают, какие трудности нам предстоят. «Ширина 200–250 метров» – говорит младший лейтенант Фоменко. «А глубина – 2 метра с небольшим украинским гаком, товарищ комбриг» – сообщает ефрейтор Шабалин. Кто-то из ребят даёт совсем исчерпывающую справку: «... впадает в Гданьский залив... Длина её 1124 километра, судоходна...». Форсирование с ходу [...] и захват советскими войсками плацдарма в районе Сандомира имели для нас большое значение». (*З.К. Слюсаренко, август 1944*) Истоки реки находятся на высоте 1106 над уровнем моря на западном склоне Бараньей горы в Моравско-Силезских Бескидах (Западные Карпаты).

2.1.3. ГЕОГРАФИЧЕСКИЕ ЗАДАЧИ ПИСЬМЕННОГО ТУРА ОЧНОГО ЭТАПА

Уважаемые участники олимпиады! Перед Вами расчётные и логические географические задачи письменного тура. Они выполняются на прилагающихся бланках с соответствующими номерами. **Желаем Вам удачи!**

РАСЧЁТНЫЕ ГЕОГРАФИЧЕСКИЕ ЗАДАЧИ

1. В строках таблицы представлены статистические данные производства продукции обрабатывающей промышленности за 2013 г. в млрд руб. по федеральным округам и Российской Федерации в целом.

| РФ / федеральный округ | Обрабатывающие производства, всего | В том числе: | | | | | | | | | |
|------------------------|------------------------------------|---|--|--|---|--|---|--|---|---|--|
| | | производство пищевых продуктов, включая напитки, и табака | текстильное, швейное производство, производство кожи, изделий из кожи и производство обуви | обработка древесины и производство изделий из дерева | целлюлозно-бумажное производство; издательская и полиграфическая деятельность | производство кокса и нефтепродуктов, химическое производство, производство резиновых и пластмассовых изделий | производство прочих неметаллических минеральных продуктов | металлургическое производство и производство готовых металлических изделий | производство машин, транспортных средств и оборудования | производство электрооборудования, электронного и оптического оборудования | прочие виды обрабатывающих производств |
| РФ | 27132,7 | 4267,6 | 295,4 | 378,3 | 767,3 | 8883,8 | 1225,8 | 3950,2 | 4511,2 | 1529,3 | 1323,8 |
| Центральный ФО | 8821,2 | 1667,2 | 149,9 | 97,1 | 352,8 | 2858,1 | 423,4 | 793,9 | 1226,2 | 626,3 | 626,3 |
| Северо-Западный ФО | 3962,1 | 665,6 | 35,7 | 118,9 | 194,1 | 1014,3 | 138,7 | 419,9 | 1026,2 | 261,5 | 87,2 |
| Южный ФО | 1610,1 | 404,1 | 32,2 | 8,1 | 27,4 | 524,9 | 112,7 | 225,4 | 196,4 | 27,4 | 51,5 |
| Северо-Кавказский ФО | 293,9 | 105,5 | 4,4 | 0,6 | 4,7 | 81,7 | 25,9 | 14,9 | 28,5 | 19,4 | 8,3 |
| Приволжский ФО | 5895,1 | 672,0 | 47,2 | 53,1 | 106,1 | 2487,7 | 229,9 | 489,4 | 1243,9 | 353,7 | 212,1 |
| Уральский ФО | 3337,9 | 216,9 | 10,0 | 20,0 | 20,0 | 1024,7 | 156,9 | 1228,4 | 333,8 | 123,6 | 203,6 |
| Сибирский ФО | 2787,6 | 398,6 | 13,9 | 66,9 | 55,8 | 847,4 | 111,5 | 755,4 | 317,8 | 105,9 | 114,4 |
| Дальневосточный ФО | 424,8 | 137,7 | 2,1 | 13,6 | 6,4 | 45,0 | 26,8 | 22,9 | 138,4 | 11,5 | 20,4 |

В каждом федеральном округе наряду с базовыми производствами можно выделить отрасли специализации. Отрасли специализации определяют место региона в территориальном разделении труда. Каждый регион имеет собственную специализацию, которая представляет собой концентрацию на его территории конкретных видов производств, удовлетворяющих своей продукцией не только собственные потребности, но и потребности других регионов страны, а в ряде случаев экспортирующей продукцию в другие страны. Разделение труда формируется на основе специ-

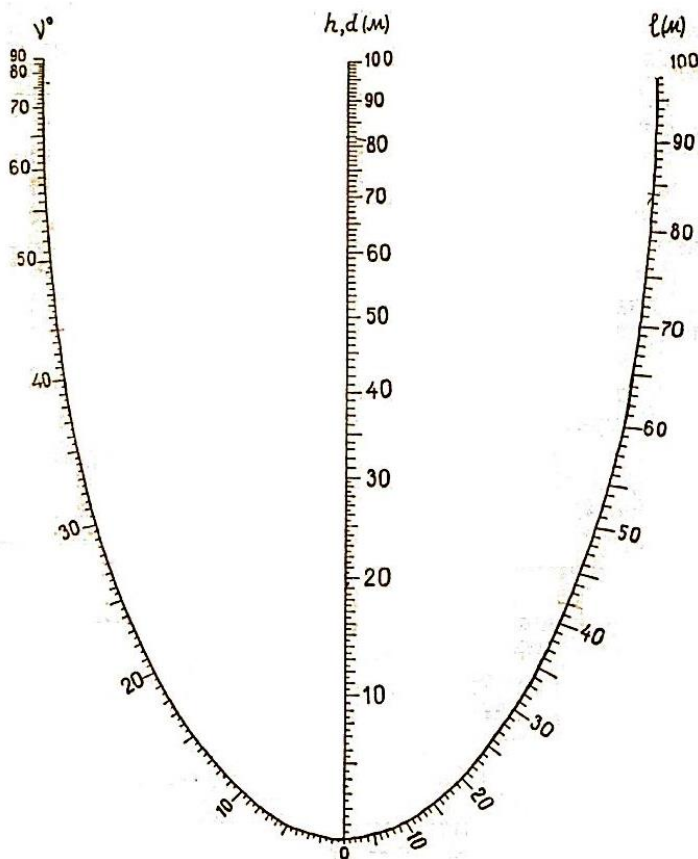
ализации регионов и межрайонных связей. В этой связи определять отрасли специализации можно на основе производственных показателей и показателей вывоза продукции из региона. Для количественного определения уровня специализации регионов используют несколько показателей, в т.ч. коэффициент специализации, предложенный В.В. Кистановым. Коэффициент специализации – это отношение доли региона в стране по данной отрасли производства к доле региона в стране по производству в целом. Если он больше или равен 1, то данная отрасль производства выступает как отрасль рыночной специализации. **Какой федеральный округ полностью совпадает в своих границах с одноимённым экономическим районом? Для всех обрабатывающих производств этого федерального округа рассчитайте коэффициенты специализации. Объясните три ключевых отрасли специализации в структуре обрабатывающих производств данного федерального округа.**

2. Школьники, на экскурсии с учителем, заложили геоморфологический профиль по склону холма.

Для этого от его подножия (точка 1) до вершины (точка 5) они провели измерения: эклиметром углы наклона в градусах (v°) и мерной лентой длину в метрах (l, м) между точками. Результаты их измерений представлены в таблице.

С помощью номограммы (рис.)* и примеров расчетов вычислите: 1. Относительную высоту холма (h, м). 2. Абсолютную высоту холма (h, м), если его подножие (точка 1) находится на отметке 228 м над уровнем моря. 3. Горизонтальное проложение (d, м) (проекция ломаной линии на горизонтальную плоскость).

| Номера точек | Расстояние между точками (l, м) | Угол наклона поверхности между точками (v°) |
|--------------|---------------------------------|--|
| 1 | 80 | 25 |
| 2 | | |
| 3 | 66 | 38 |
| 4 | 93 | 46 |
| 5 | 42 | 14 |



* Превышение высчитывается следующим образом. На левой шкале номограммы откладывается значение угла наклона между двумя точками, а на правой – длина между ними. Приложив линейку к этим точкам на шкале центральной части номограммы получаем значение превышения. При вычислении горизонтального проложения необходимо найти точку на левой шкале номограммы, которая будет представлять собой разницу между 90° и углом наклона поверхности склона между двумя точками (например $90^\circ - 33^\circ = 57^\circ$). Далее, точку в 57° соединяем с отметкой расстояния между двумя точками. На пересечении центральной шкалы будет значение горизонтального проложения.

Номограмма для вычисления превышений и горизонтальных проекций линий

ЛОГИЧЕСКИЕ ГЕОГРАФИЧЕСКИЕ ЗАДАЧИ

3. В строках таблицы представлены статистические данные субъектов РФ (% к объёму обрабатывающих производств за 2013 г.). Эти административные единицы находятся в пяти самых больших по площади территории экономических районах. В своих экономических районах это крупнейшие по численности населения (на 01.01.2015) субъекты РФ.

| Субъект РФ | Производство пищевых продуктов, включая напитки, и табака | Текстильное, швейное производство, производство кожи, изделий из кожи и производство обуви | Обработка древесины и производство изделий из дерева | Целлюлозно-бумажное производство; издательская и полиграфическая деятельность | Производство кокса и нефтепродуктов, химическое производство, производство резиновых и пластмассовых изделий | Производство прочих неметаллических минеральных продуктов | Металлургическое производство и производство готовых металлических изделий | Производство машин, транспортных средств и оборудования | Производство электрооборудования, электронного и оптического оборудования | Прочие виды обрабатывающих производств |
|------------|---|--|--|---|--|---|--|---|---|--|
| А | 9,1 | 0,2 | 4,9 | 0,9 | 16,7 | 2,2 | 58 | 5,4 | 0,6 | 2 |
| Б | 6,5 | 0,2 | 2,7 | 0,8 | 6,2 | 3 | 63,8 | 9,4 | 1,3 | 6,1 |
| В | 29,7 | 1,5 | 0,8 | 2,9 | 11,8 | 9,3 | 10,5 | 16,5 | 11,4 | 5,6 |
| Г | 22,6 | 0,6 | 3,9 | 1,3 | 4,1 | 5,8 | 2,1 | 52,6 | 4,3 | 2,7 |
| Д | 5,8 | 0,3 | 0,7 | 0,8 | 5 | 4,8 | 54,3 | 12,3 | 5,6 | 10,4 |

О каких субъектах РФ идёт речь, в каких экономических районах они находятся? Определите, какой строке соответствует тот или иной субъект РФ, и аргументируйте свой выбор.

4. Отдельные регионы мира характеризуются историко-культурной общностью, формирующейся в пределах обособленных природных ландшафтов. Таковыми являются Кантабрия в Испании, Лотарингия во Франции, Трансильвания в Румынии, Шотландия в Великобритании. Их уникальность становится основой для организации самобытного самоуправления, получения автономных политических прав, большей экономической самостоятельности и туристской популярности.

Название ещё одной природной и историко-культурной области, расположенной частично в Зарубежной Европе, а частично в России, зашифровано в таблице. Оно происходит от названия народа, который её населяет, правда европеизированного его варианта.

| Историко-культурная область | Страны | Флаг региона в странах мира | Название основной административно-территориальной единицы, занимающей большую долю региона в пределах страны | Административный центр административно-территориальной единицы | Отдельные характеристики региона в пределах страны |
|-----------------------------|----------|-----------------------------|--|--|--|
| А | Россия | | <u>Е</u> | <u>Ж</u> | Омывается водами двух морей: самое крупное по площади из них – <u>(К)</u> – является крайним. |
| | <u>Б</u> | | Фюльке Финнмарк | Вадсё | На территории этого фюльке расположен одна из крайних континентальных точек Европы – мыс <u>(Л)</u> |
| | <u>В</u> | | Лён Норботтен | Лулео | В городе <u>(М)</u> расположен одна из самых известных фирм Европы, добывающих железные руды. |
| | <u>Г</u> | | Провинция <u>З</u> | <u>И</u> | В административном центре этой провинции находится резиденция самого популярного фольклорного героя в христианских странах Европы – <u>(Н)</u> . |

Укажите название искомой историко-культурной области (А). Определите, в каких странах мира, кроме России, она расположена (Б, В, Г). Укажите, какие природные зоны (Д) занимают равнинные территории в пределах этого региона. Определите и укажите позиции, пропущенные в таблице (Е–Н). Напишите, какой народ является коренным на данной территории (О). Назовите не менее трёх народов в России (П), живущих в своих национальных республиках, и три народа Зарубежной Европы, являющихся титульными в своих странах (Р), относящихся к той же языковой семье, что и коренные жители искомой историко-культурной области.

5. В Советском Союзе во второй половине XX в. планировали перебросить часть стока северных рек в южные регионы (из Печоры через Каму и Волгу в Каспийское море и из Оби и Иртыша в Сырдарью и Амударью). По разным причинам проект был отклонён. В 2000-х гг., подобный проект начали реализовывать в Китае. Китай-

цы хотят часть стока р. Янцзы (Чанцзян) по трём каналам перебросить в р. Хуанхэ и далее до столицы страны Пекина. Примерная стоимость проекта – около 80 млрд долл., длина каналов – 1100 км. По ним ежегодно планируется перебрасывать до 12 км³ воды.

Зачем китайцы собираются перебрасывать воду из одного речного бассейна в другой? Нужны ли Китаю зарубежные инвестиции для осуществления этого проекта? Ожидаются ли экологические последствия при межбассейновой переброске воды?

6. Апвеллинг – одна из разновидностей движения вод мирового океана, представляющая собой процесс поднятия на поверхность более холодных глубинных водных масс. Наиболее распространёнными видами апвеллинга являются прибрежный и экваториальный. Районы апвеллинга исключительно богаты биологической продукцией.

В чём причина возникновения апвеллинга? Почему районы распространения апвеллинга отличаются значительной биопродуктивностью? В каких районах Мирового океана наиболее распространён апвеллинг?

3. УСТНЫЙ ТУР ОЧНОГО ЭТАПА

Устный тур включал пять блоков заданий. В каждом блоке было представлено по три характеристики одного и того же географического объекта (учёного и т.п.). С каждой последующей характеристикой-подсказкой правильный ответ становился «прозрачнее» и очевиднее. Если участник олимпиады правильно записывал на выданных карточках ответ на основной вопрос о загаданном объекте (учёном и т.п.) с первой характеристики, то получал за это 15, со второй – 10, с третьей – 5 баллов. Каждая характеристика сопровождалась фотографиями (рисунками, графиками) и музыкой, которые также служили своеобразными подсказками. Время на размышление – 2 минуты, по истечении которых участники олимпиады должны были сдать карточки с ответами. Максимально возможное количество баллов за устный тур – 75.

Непосредственно к устным ответам на дополнительные вопросы допускались пять человек, показавших лучшие результаты в письменном туре. Это внеконкурсная программа, своего рода шоу эрудитов, которая не влияет на общие результаты участников Олимпиады. Это мероприятие призвано продемонстрировать уровень подготовки лучших участников Олимпиады. По нему выявляется самый эрудиро-

ванный в области географии школьник. Право выбирать задание первым предоставлялось тому участнику, который показал в письменном туре максимальный среди участников результат. Последним к конкурсу приступал школьник, показавший пятый результат в предыдущем испытании. Дополнительные вопросы так или иначе связаны с описанием-подсказкой. Если участник олимпиады логично, грамотно, последовательно, полно отвечал на них, то мог получить 30 баллов (по 10 за ответы на дополнительные вопросы по каждой из трёх характеристик). Время на размышление – 2 минуты, по истечении которых участник олимпиады должен был дать устный ответ на дополнительные вопросы. На основании устных ответов на дополнительные вопросы устного тура, с учётом баллов, набранных за письменный тур, и баллов за основные вопросы устного тура, определялся абсолютный победитель олимпиады. Внимание! Набранные баллы за устные ответы на дополнительные вопросы не влияют на общий результат участников, это внеконкурсная программа!

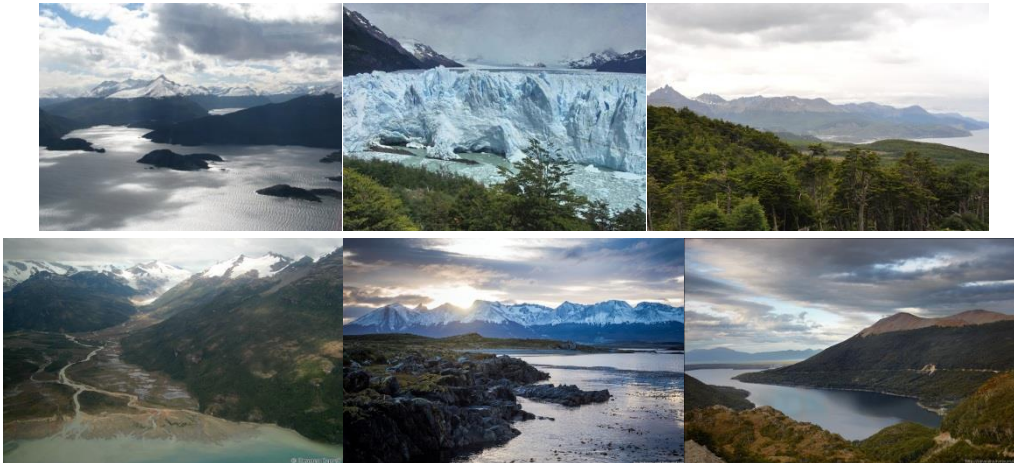
ЗАДАНИЯ УСТНОГО ТУРА ОЧНОГО ЭТАПА

АРХИПЕЛАГ

1. Этот архипелаг состоит из десятков больших и малых островов. Площадь всех островов – 72 тыс. кв. км. Острова отделяются от материка и один от другого узкими извилистыми проливами.

В геолого-геоморфологическом отношении архипелаг служит продолжением горной и равнинной территорий материка. Вся западная часть архипелага занята горами высотой более 2000 м. Высшая точка г. Шиптон (2469 м). Западная часть архипелага раздроблена многочисленными разломами, образовавшими почти изолированные массивы. В рельефе гор большую роль играют древние и современные ледниковые формы в виде морен, троговых долин, «бараньих лбов» и запрудных моренных озёр. Горные хребты поднимаются от самого океана, в их склоны врезаются узкие извилистые фьорды. В восточной части самого большого острова раскинулась обширная равнина.

Климат островов океанический, прохладный, очень влажный, за исключением крайнего востока. Архипелаг находится под постоянным воздействием резких и влажных западных ветров. Осадков на западе выпадает до 3000 мм в год, причем преобладают морозящие дожди, которые идут 300–330 дней в году. На востоке количество осадков резко снижается. Температуры в течение всего года довольно низки, и колебания их по сезонам незначительны. Климатические условия архипелага способствуют современному развитию оледенения. Снеговая граница на западе лежит на высоте менее 500 м и языки ледников, обрываясь непосредственно в океан, образуют айсберги.



Напишите название этого архипелага. Назовите крупнейшие архипелаги мира. К каким материкам они относятся? Какие острова имеют современное оледенение?

2. Этот архипелаг омывается водами двух океанов. Он включает в себя крупный остров, который имеет то же название, и множество маленьких островков, в большинстве своем необитаемых. Острова архипелага принадлежат двум странам. Архипелаг был открыт в 1520 г. во время экспедиции европейцев в Индию.

Европейцам не нужны были эти земли, населённые дикими племенами, которые в основном занимались рыболовством и охотой. В 1834 г. здесь побывал Чарльз Дарвин, который впоследствии писал, что местные жители настолько отличаются от европейцев, что даже сравнение диких животных с домашними не поможет описать эти различия. Он называл их дикими собаками, считая, что у них нет духовной жизни. Но местные племена даже имели религию – они верили в верховного бога Ватаинева и множество других богов, с которыми могли разговаривать шаманы, просящие хорошей погоды и удачной охоты. Шаманы были самыми авторитетными жителями островов и имели большую власть. Обычай жителей тоже казались дикими и странными. Например, когда мужчина вступал в пору совершеннолетия, все жители раскрашивали свои тела углем, наряжались собаками, танцевали с масками духов в руках.

Европейцы мечтали о золоте и драгоценностях, в XIX в. пошли слухи о том, что на архипелаге есть золото. Об этом услышал румынский инженер Джулиус Поппер, который организовал на «край света» экспедицию. Он получил разрешение и собрал команду в 35 человек. Вскоре его люди начали добывать по килограмму золота в день. Поппер стал чеканить золотые монеты, одержимый мыслями о безграничном контроле над территорией архипелага. Он поощрял убийство местных жителей, и даже платил своим людям за это. Правительство обеспокоилось поведением этого

алчного и властолюбивого человека, и вскоре компанию закрыли. Прииски были истощены. В настоящее время эти рудники, сохранившиеся в хорошем состоянии, открыты для посещения.



Напишите название этого архипелага. Перечислите проливы, соединяющие два океана. Какие территории появились на карте мира в эпоху Великих географических открытий? Какие богатства привлекали европейских колонизаторов?

3. В узкой приморской полосе, главным образом в западной части архипелага, распространены леса из вечнозеленых и листопадных деревьев. Особенно характерны южные буки и некоторые хвойные. Верхняя граница лесной растительности и снеговая граница почти смыкаются между собой.

Местами выше 500 м, а иногда и у моря, леса сменяются скудными горными лугами без цветущих растений, и торфяниками. В районах, где дуют постоянные сильные ветры, растут группы редких и низких искривленных деревьев и кустарников с «флагообразными» кронами, наклоненными в направлении господствующих ветров. Животный мир архипелага довольно своеобразен. Наряду с гуанако там распространены голубая лисица, лисицеподобная или Магелланова собака и многие грызуны. Характерен эндемичный, живущий под землей грызун туко-туко. Многочисленны птицы: попугаи, колибри, пищухи, пингвины и др. Из домашних животных наиболее распространены овцы. Овцеводство является главным занятием населения. Леса интенсивно вырубались из-за ценной древесины араукарии.

Здесь находится самый южный город в мире – Ушуайя. Этот город можно назвать воротами в загадочную ледяную Антарктику. На берегах около него можно увидеть пингвинов, морских тюленей, бакланов. Сегодня в городе живет около пятидесяти тысяч человек, население увеличивается благодаря развитию туризма в этом краю с удивительным географическим положением. Архипелаг называют краем света. Многие туристы ощущают такое чувство, когда попадают в девственные

уголки природы этого архипелага – сразу начинает казаться, что за этими местами, не тронутыми цивилизацией, ничего больше нет. Эти острова часто называют землей крайностей из-за ее суровости. Зимой южное побережье постоянно орошается сильными дождями, а солнца бывает мало. Летом солнце, которое светит почти постоянно, не согревает. Поэтому местным жителями приходится быть настойчивыми и упорными, чтобы жить в этом краю. Но природа этой земли производит на путешественников неизгладимые впечатления – живописные ледники, озера, горы, побережья.



Напишите название этого архипелага. Кем был назван самый большой остров архипелага? Имена каких выдающихся мореплавателей носят проливы, соединяющие Атлантический и Тихий океаны. Перечислите главные заслуги этих мореплавателей.

МОРЕ

1. Название этому морю дал древний порт, расположенный в устье двух рек, характеризующихся средиземноморским режимом стока. Первоначально, греки называли так только его северную часть, но позже название перешло на все море. Одно из римских названий его – *Mare Serenum*. В честь этого моря назван астероид, открытый 23 февраля 1975 г. австрийским астрономом Иоганном Пализой в г. Пула, расположенном на его берегах. Площадь моря – 144 тыс. кв. км, глубина колеблется от 20 м – в северной части до 1230 м – в юго-восточной. Дно имеет уклон с северо-запада на юго-восток. Оно вдаётся в сушу на 796 км, а ширина моря колеблется от 93 до 222 км.





Напишите название этого моря. Какие типы морей Вам известны? Приведите примеры морей Земли, относящихся к этим типам. Какие моря являются наибольшими по площади в Мировом океане? Перечислите моря, омывающие побережье Греции, какое из этих морей имеет наибольшее количество островов и архипелагов?

2. Климат моря имеет средиземноморские черты, но существенно отличается от климата собственно Средиземного моря. Характерны местные ветры, особенно бора и сирокко. Лето с преобладанием ясной погоды с ярко-выраженными бризами, штормы довольно редки. Зима облачная и дождливая (до 70% годового количества осадков).

Температура воды колеблется от 24° до 26°С в августе и от 7° до 13°С в феврале. Солёность воды изменяется от 30 до 38‰.

Растительный и животный мир разнообразен. Произрастают более 750 видов водорослей, относящихся к 3 отделам (красные, бурые и зеленые). В прибрежной зоне обитает множество двустворчатых и брюхоногих моллюсков, а так же иглокожих и ракообразных. На отмелях представлены мидии, устрицы, голотурии и морские ежи. На более значительной глубине – омары, крабы, осьминоги, каракатицы, морские звезды, угри и мурены. Среди промысловых рыб – сардины, скумбрия, макрели, пеламиды и тунец, а также представлены колючая, голубая акулы и морская лисица, а из млекопитающих – дельфины и тюлень-монах.



Напишите название этого моря. От каких факторов зависит биологическая продуктивность водных масс? Приведите примеры наиболее продуктивных морей Мирового океана.

3. Вблизи восточного побережья моря находятся Далматинские острова, являющиеся вершинами береговых хребтов Динарского нагорья, межгорные долины которых были затоплены при опускании части Балканского полуострова. Берега моря весьма сильно изрезаны и изобилуют удобными гаванями. Крупными заливами являются: Венецианский, Триестский и Манфредония. Хорошо развито судоходство, чему благоприятствует глубина моря у берегов.

Восточное побережье характеризуется далматинским типом берега с параллельными берегу крупными островами: Крк, Црес, Брач, Хвар, Паг, Корчула.

Побережье моря имеет туристско-рекреационное значение и славится такими курортами как Дубровник, Сплит, Шибеник, Пула, Будванская Ривьера – на восточном побережье, Римини, Пескара, Галлиполи, Беллария, Линьяно – на западном побережье.



Напишите название этого моря. Какие моря Средиземноморья имеют туристско-рекреационное значение? Назовите типы берегов, благоприятствующих развитию туризма и отдыха. В каких заливах Средиземного моря располагаются крупные универсальные порты?

НАРОД РОССИИ

1. Традиционное хозяйство этого народа было связано с охотой на дикого оленя. Этот зверь всегда занимал и до сих пор занимает в их жизни особое место. Охота на него считалась и считается самым благородным делом. Мясо дикого оленя, в отличие от любого другого, в т.ч. и мяса домашнего оленя, признавалось единственной настоящей едой. В фольклоре этого народа все остальные виды мяса фигурировали только как пища бедняков, стоящих на грани голода.

Основная охота на оленя приходилась на летне-осенний период (с июля по ноябрь). Охотники подстерегали стадо оленей на переправе, давали ему войти в воду, заплывать достаточно далеко от берега и кололи животных копьями между ребер, чтобы они ещё некоторое время могли проплыть и приблизиться к берегу. Другие охотники находились внизу по течению реки и подбирали убитых животных. Помимо охоты на оленя традиционными занятиями этого народа были охота на песцов, зайцев, гусей, уток и куропаток. Во время выведения животными потомства охота регламентировалась обычаем, запрещавшим убивать самок зверей и птиц во время беременности и выхаживания детёнышей.

Согласно «Уставу об управлении инородцами Сибири» (1822 г.), регламентировавшего все стороны жизни коренного населения, этот народ относили к группе «бродячие инородцы» или «ловцы» (охотники), «переходящие с одного места на другое». Этот народ никогда не имел своей национальной административно-территориальной единицы.

Традиционное жилище этого народа – конический чум. Размер его зависел от количества живущих в нём людей и колебался в среднем от 3 до 9 м в поперечнике. Для летнего чума использовали старые износившиеся оленьи шкуры, которые укладывали в один слой, а для зимнего – в два. Зимой снаружи чума насыпали завалинку, служившую заслоном от ветра. В центре чума, напротив входа, располагался очаг. В верхней части чума оставляли отверстие – дымоход. Правая от входа сторона была жилой, в левой помещали гостей и хранили хозяйственные предметы.



Напишите название этого народа. Какие виды традиционных жилищ народов Севера вы знаете, и каким народам они принадлежат? В чём заключаются особенности этих жилищ?

2. Традиционные верования этого народа – анимизм, промысловый культ, шаманизм и др. Его представители верили в сверхъестественных существ нгуо – добрых духов

всевозможных явлений природы, к которым относились коча – духи болезней, дьямады – духи-помощники шаманов, баруси – однорукие и одноглазые чудовища. Народ почитает своим верховным божеством Сироту бога (Дёйбангуо), которому противостоит семь сыновей подземного льда (Сыраданянту). Стихии возглавляют девять матерей: мать Земли (Моу-няма), мать Воды (Быдыняма), мать Огня (Туй-няма), мать Солнца (Коу-няма), мать Луны (Кичеда-няма), мать Подземного льда (Сырада-няма), мать Оленей (Та-няма), мать Жизни (Нилу-няма), мать Дерева (Хуа-няма). Вся эта мифология нашла своё отражение в преданиях и сказках этого народа.

Этот народ произошёл от пяти предков-шаманов. Первого шамана звали Хотарэ, как священную птицу гагару. По легенде, она достала со дна океана кусочек земли, пару травинок и бросила их на воду. Из этого выросла суша, а на ней появились люди.

Одна из сказок народа посвящена умной птице дьямаку, которая помогла трудолюбивому старику, кующему железо у своего чума в тундре, в обмен на железные крылья, клюв и лапки «раздобыть» тепло. Она рассказала человеку, что на небе живут семь сестёр, у которых есть семь мешков, а в них спрятаны облака, дающие тепло. Получила дьямаку от старика желаемое, полетела на юг и добралась до облака, похожего на скамеечку, на котором сидели семь девушек, а около них стояли семь мешков. Попросила птица Небесного отца пожалеть её, т.к. она хотела помочь старику. Все сёстры уснули, а дьямаку подлетела к ним, взяла у младшей сестры мешок и развязала. Из мешка покатались самые разные облака. А птица полетела назад к старику. Прилетела и видит: старик в одной рубашке ходит вокруг чума и благодарит птицу дьямаку, за то, что она тепло ему раздобыла.



Напишите название этого народа. Какие виды облаков Вы знаете? Какую погоду они предвещают?

3. Анализ археологических данных даёт основание полагать, что этот народ сложился на основе древнего палеоазиатского населения, неолитических охотников на дикого северного оленя, смешавшегося с самодийскими и тунгусскими племенами.

Этот народ говорит на языке самодийской группы Уральско-Юкагирской языковой семьи. Генетически доказано, что это «самый самодийский народ» своей группы. Представители народа называют себя «няа, ня» – «товарищ». Контакты с русскими у них начались в XVII в., когда мангазейские казаки, стоявшие в остроге Мангазея, стали собирать дань с «тавгийской самоеди». Старое русское его название – тавги, тавгийцы – впервые встречается в русских документах в 1627 г., хотя первоначально (с 1614 г.) его называли пясидскими самоедами – по названию р. Пясины. В структуре этноса выделяются два племени – авамские (западные) и вадеевские (восточные) <...>. Первое племя делится на пять, а второе – на шесть родов.

Во главе рода стояли старейшины – «князцы». Они представляли свой род перед русской администрацией, собирали ясак, вершили суд. Среди членов рода и между дружественными родами был распространён обычай взаимопомощи. Нетрудоспособных членов обедневшей семьи отдавали на «прокорм» зажиточным соседям. Запрещались браки между родственниками по обеим линиям до третьего колена. Выплата калыма за невесту были обязательны. Левират был распространён, а случаи многоженства – редки и встречались среди зажиточных людей.

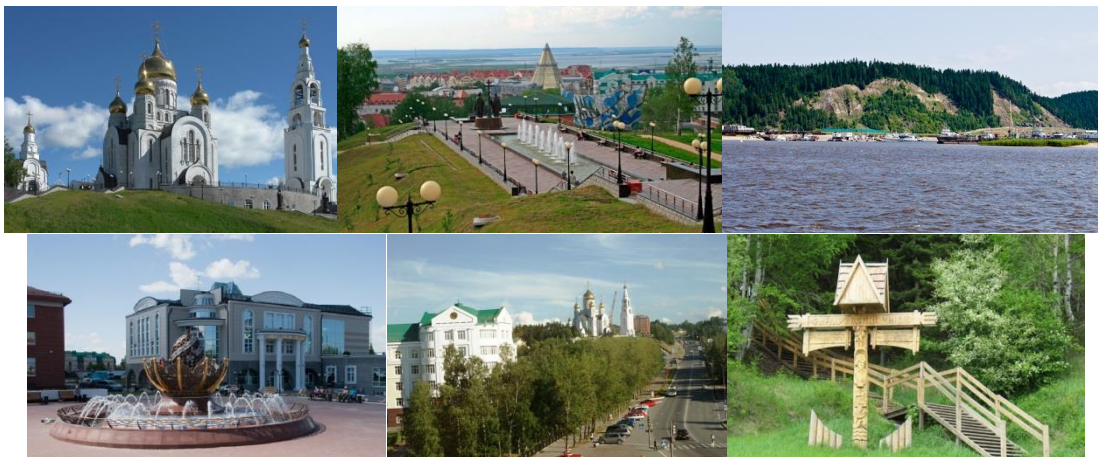
Численность населения этого народа по Всероссийской переписи населения 2010 г. составляла 862 чел. Это самый северный народ России и Евразии, проживающий на востоке Таймырского муниципального района Красноярского края и территории городского округа Дудинка. Большая часть этого народа живёт в посёлках Усть-Авам, Волочанка, Новая, расположенных к югу от основных мест его прежнего кочевания, а около 100 чел. ведут полуоседлый образ жизни на «точках» охотничье-рыболовецкого промысла в тундре, главным образом в верховьях р. Дудыпты.



Напишите название этого народа. Что такое демографическая нагрузка населения? В каких странах мира и почему зарегистрированы высокие коэффициенты демографической нагрузки? К каким последствиям приводит увеличение этого показателя?

РОССИЙСКИЙ ГОРОД

1. Этот город расположен в пределах обширной равнины, на правом берегу крупнейшего притока одной из самых длинных рек страны, имеющей самый большой водосборный бассейн. Максимальная высота территории города над уровнем моря – 120 м. При этом территория города характеризуется холмисто-увалистым рельефом. Старая и новая части города отделены друг от друга Самаровской горой и лесопарком Самаровский Чугас. Климат города относится к континентальному типу. Средняя температура самого холодного месяца (января) составляет -19°C , а самого теплого (июля) – $+18^{\circ}\text{C}$. В атмосфере господствует меридиональная циркуляция, в результате чего на территорию, примыкающую к городу, постоянно приходят как арктические, так и тропические воздушные массы. Атлантические циклоны приносят влагу, но доходят до города значительно трансформированными. Среднегодовая норма осадков – 520 мм, при этом их максимум приходится на июль – сентябрь. В связи с неблагоприятными климатическими условиями регион, где находится город, относится к территории Крайнего Севера. Город окружают таежные леса с преобладанием темнохвойных пород.

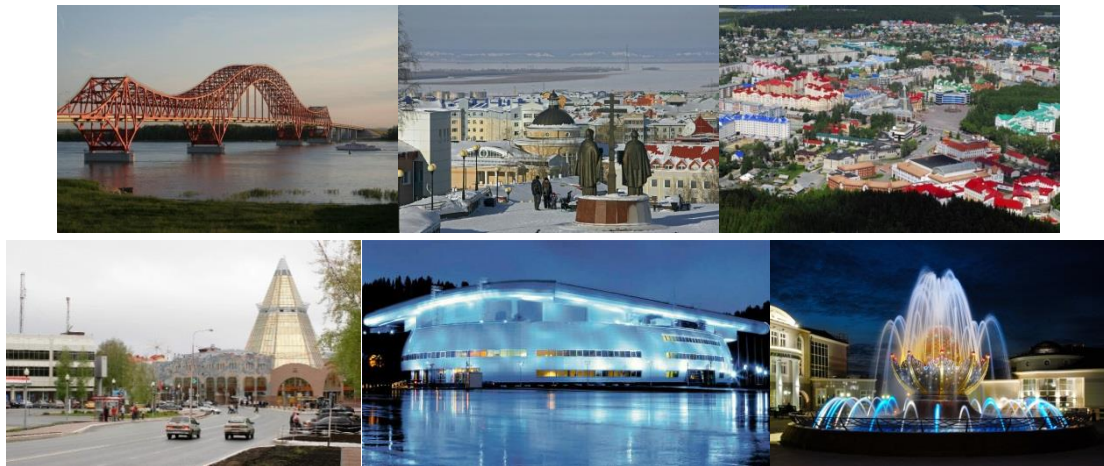


Напишите название этого города. Какие типы равнин Вы знаете? Как образуются равнины? Назовите основные характеристики континентального типа климата, формирующегося в пределах умеренных широт.

2. Первое упоминание о поселении Самарово, расположенном ныне в старой части этого города, относится к 1583 г. В 1620–1630-х гг. здесь был основан Самаровский ям, который служил почтовой станцией для путешественников по обширному сибирскому региону. В 1935 г. Самарово было присоединено к вновь основанному городу

– центру только что организованного национального округа. Сегодня здесь можно видеть памятник мореходам-первопроходцам, красивую каменную церковь Покрова Пресвятой Богородицы. Здесь же расположен речной порт и пристань, а также рыбоперерабатывающий завод (одно из немногих промышленных предприятий города).

Ещё совсем недавно, в 1992 г., население города не превышало 35 тыс. чел., но уже в 2014 г. оно достигло более 93 тыс. Из маленького города с домами барачного типа он превратился в современный город с прекрасными благоустроенными зданиями. В течение последних 10 лет здесь были построены музеи природы и человека, нефти и газа, открыт университет, основана картинная галерея Фонда Поколений, построены крупнейшие спортивные объекты, проложено более 50 км дорог с асфальтовым покрытием. Бурному росту городского населения и городской инфраструктуры способствовали транспортное строительство, и перевод в него части главных и вспомогательных офисов ресурсодобывающих компаний. В 2004 г. в городе построен международный аэропорт. В 1996 г. этот город получил прямую автодорогу к экономическим центрам Урала. В настоящее время этот город стал транзитным пунктом на пути к сырьевым богатствам российского Севера.



Напишите название этого города. Сколько в составе России осталось автономных округов? Назовите их. Почему количество автономных округов в стране в 2000-е гг. уменьшалось? Назовите крупнейшие речные порты России? На каких реках они рас положены?

3. Город является центром одного из самых больших субъектов РФ и ранее назывался Остяко-Вогульск. Герб города имеет следующее описание: «В лазоревом поле золотой круг, сопровождаемый во главе девятью гонтами, сложенными по три звездобразно, и поверх круга зелёная оконечность, из которой выходит посередине ель; оконечность обрамлена летящим вверх серебряным стерхом и по сторонам от кли-

ньев тонко окаймлена кантом чёрного цвета, символизирующим нефть». Этот город является членом Ассоциации наукоградов России, так как в нем расположен Югорский НИИ информационных технологий, занимающийся разработками в области информационно-космических и геоинформационных технологий, информационной безопасности, информационно-телекоммуникационных систем и пр.

Этот город имеет мировую и российскую славу центра зимних видов спорта: здесь проводятся крупнейшие мировые соревнования по биатлону, лыжам, хоккею и шахматам.



Напишите название этого города. Какой город называется наукоградом? Назовите его отличительные черты? Назовите российские города – наукограды и их специализацию.

УЧЁНЫЙ

1. В августе 2015 г. исполнится 200 лет со дня рождения крупнейшего русского физико-географа XIX в., академика Петербургской Академии Наук, почетного члена Русского географического общества и путешественника. Его имя стоит первым в плеяде славных русских путешественников – П.П. Семёнова-Тян-Шанского, Н.А. Северцова, А.П. Федченко, Н.Н. Миклухо-Маклая, Н.М. Пржевальского и многих других. Именно он в начале 40-х гг. XIX в. открыл эпоху замечательных русских экспедиций в малоисследованные районы России и зарубежных стран. Большую известность учёный получил в связи со своими путешествиями и исследованиями в труднодоступных районах Сибири и Дальнего Востока. Особенно велика его заслуга в описании природы Таймыра, Якутии, Шантарских островов, Удско-Тугурского Приохотья и Приамурья. Кроме того, он, ещё в молодые годы, принимал участие в экспедиции академика К.М. Бэра на Новую Землю и Кольский полуостров, а в более зрелом возрасте изучал Барабинскую низменность и Ферганскую долину.



Напишите фамилию, имя, отчество этого учёного. Почему Барабинскую низменность во второй половине XIX в. называли «сибирской целиной»? Какие природные факторы предопределили высокий сельскохозяйственный потенциал Ферганской долины?

2. «Путешествия учёного заключают в себе столько новых и важных приобретений для географической науки, что по обилию результатов своих может стать наряду с самыми важными из учёных путешествий нынешнего века», – отмечал П.П. Семёнов-Тян-Шанский в своей рецензии на его работу.

Все труды учёного пронизаны истинным географизмом, он был ученым нового типа, который рассматривал природу, как единое целое, а отдельные природные явления и процессы – в их взаимосвязи и взаимодействии. По мнению академика В.А. Обручева, он был основоположником мерзлотоведения, академик К.Л. Комаров назвал его «Растительность Сибири» классическим произведением отечественной геоботаники. В работе «Сибирская фауна» учёный выступает как основоположник ландшафтно-экологической зоогеографии; он за 15 лет до книги Ч. Дарвина «Происхождение видов» отмечает все изменения, которые происходят с различными видами животных и растений в процессе суровой борьбы за существование. Кроме того, он открыл горы Бырранга, был пионером в геологическом изучении ряда районов Сибири и Дальнего Востока, предложил назвать климат Сибири материковым или континентальным, дал первую обобщающую его характеристику и предположил наличие «полюса холода» северного полушария к востоку от Якутска, научно обосновал восточное ответвление Северо-Атлантического течения, заложил основы современного тундроведения, сибирской этнографии, антропологии и лингвистики.



Напишите фамилию, имя, отчество этого учёного. Почему «полюс холода» Северного полушария находится в районе Оймякона и Верхоянска? Что такое «тундроведение»?

3. Пожалуй, не только во всей русской, но и в мировой литературе найдётся немного описаний, равных главной работе учёного «Путешествие на север и восток Сибири» – считали современники. Его экспедиция длилась 841 день. За это время он и его спутники прошли – на лошадях, на собаках, на оленях (в упряжках и верхом), на лодках и пешком – около 30000 км. Вскоре после возвращения из путешествия учёный был избран в Академию наук, а Русское географическое общество избрало его своим действительным членом. Позже он стал действительным членом Вольного экономического общества и даже был его президентом. На научном и общественном поприще учёный всегда ратовал за распространение научных знаний среди населения страны. Он был не только выдающимся географом, но и большим патриотом своей страны. Русское географическое общество высоко оценило его труды и в 1861 г. ему была присуждена высшая награда Общества того времени – Константиновская медаль, а в 1888 г. он удостоился высшей награды зоологов России – золотой медали Бэра. Именем учёного названы залив на полуострове Таймыр, мыс на архипелаге Новая Земля, вид лиственницы, кустарниковой берёзки и т.п. Его портрет присутствует на страницах школьного учебника Э.М. Раковской для 8-го класса «Природа России» среди выдающихся исследователей природы нашей страны.





Напишите фамилию, имя, отчество этого учёного. Назовите несколько выдающихся произведений российских географов и путешественников XIX в. Кто из российских путешественников прошёл рекордное расстояние в своих экспедициях и с какой целью?